

Angela Burns AC;

**Comisiynydd y Cynulliad
Assembly Commissioner**



Jocelyn Davies AC
Cadeirydd y Pwyllgor Cyllid
Cynulliad Cenedlaethol Cymru
Tŷ Hywel
Bae Caerdydd
Caerdydd
CF99 1NA

25 Medi 2013

Annwyl Jocelyn

Ysgrifennais atoch ar 16 Mai ynglŷn â'n cynlluniau i gyhoeddi gwybodaeth am berfformiad, i ddarparu tystiolaeth a sicrwydd bod ein cyllideb yn cael ei defnyddio'n ddoeth ac effeithiol yn dilyn yr argymhelliad gan y Pwyllgor Cyllid y dylai'r Comisiwn wneud hynny.

Mae'n bleser gennyf amgau'r adroddiad cyflawn cyntaf, sy'n darparu'r wybodaeth am berfformiad am y cyfnod rhwng mis Ebrill a mis Mehefin 2013. Cyhoeddwyd yr adroddiad ar 10 Medi, ynghyd ag eitem am y mater ar gyfer tudalen Newyddion yr Aelodau, a datganiad i'r wasg. Pan oedd hynny'n bosibl, cynhwyswyd cymariaethau â'r perfformiad yn y flwyddyn flaenorol yn yr adroddiad, er mwyn dangos tueddiadau, fel y gofynnwyd yn eich llythyr ymateb ataf dyddiedig 14

Bae Caerdydd
Caerdydd
CF99 1NA

Bae Caerdydd
Caerdydd
CF99 1NA

Ffôn • Tel: 029 2089 8598
Ffacs • Fax: 029 2089 8117

E-bost / Email : Carys.Evans@cymru.gov.uk

Ysgrifenyddiaeth Comisiwn y Cynulliad/Assembly Commission Secretariat

Mehefin. Bydd adroddiadau pellach yn dilyn ar gyfer y cyfnodau rhwng Ebrill a Rhagfyr 2013 a rhwng Ebrill 2013 a Mawrth 2014, felly bydd yr adroddiadau'n rhoi darlun cliriach byth o'r ddarpariaeth dros amser. Caiff yr un patrwm adrodd ei ddilyn yn y dyfodol, a chaiff cynnwys yr adroddiadau ei adolygu i sicrhau eu bod yn darparu gwybodaeth ystyrlon a phriodol.

Gobeithio y bydd yr adroddiad yn ddefnyddiol i'r Pwyllgor Cyllid. Mae'r adroddiad hwn er gwybodaeth i chi yn bennaf, ond dylai roi gwybodaeth gefndir ddefnyddiol ar gyfer eich gwaith o graffu ar ein cynigion y gyllideb yn yr hydref.

Peidiwch ag oedi cyn cysylltu â mi os oes gennych unrhyw ymholiadau, neu os hoffech gael rhagor o wybodaeth

Yn gywir

Angela Burns
Comisiynydd y Cynulliad
Assembly Commissioner

Cynulliad Cenedlaethol Cymru
Comisiwn y Cynulliad

Adroddiad Comisiwn y Cynulliad ar Berfformiad Corfforaethol

Ebrill i Fehefin 2013



Cynulliad
Cenedlaethol
Cymru

National
Assembly for
Wales

Cynulliad Cenedlaethol Cymru yw'r corff sy'n cael ei ethol yn ddemocrataidd i gynrychioli buddiannau Cymru a'i phobl, i ddeddfu ar gyfer Cymru ac i ddwyn Llywodraeth Cymru i gyfrif.

© Hawlfraint Comisiwn Cynulliad Cenedlaethol Cymru 2013

Ceir atgynhyrchu testun y ddogfen hon am ddim mewn unrhyw fformat neu gyfrwng cyn belled ag y caiff ei atgynhyrchu'n gywir ac na chaiff ei ddefnyddio mewn cyd-destun camarweiniol na difriol. Rhaid cydnabod mai Comisiwn Cynulliad Cenedlaethol Cymru sy'n berchen ar hawlfraint y deunydd a rhaid nodi teitl y ddogfen.

Cynulliad Cenedlaethol Cymru
Comisiwn y Cynulliad

**Adroddiad Comisiwn y Cynulliad
ar Berfformiad Corfforaethol**

Ebrill i Fehefin 2013



Cynulliad
Cenedlaethol
Cymru

National
Assembly for
Wales

Cynnwys

Cyflwyniad.....	2
Adrodd am berfformiad.....	2
Mynediad at wybodaeth.....	2
Mesurau Perfformio Corfforaethol: Cyflawniad yn erbyn Nodau Strategol.....	3
Dangosyddion Perfformio Corfforaethol:	4
Darparu cymorth seneddol o'r radd flaenaf	4
Ymgysylltu â phobl Cymru a Hyrwyddo Cymru.....	5
Defnyddio Adnoddau'n Ddoeth	6

Cyflwyniad

Yr enw ar gorff corfforaethol Cynulliad Cenedlaethol Cymru yw Comisiwn y Cynulliad. Mae'r Comisiwn yn gwasanaethu Cynulliad Cenedlaethol Cymru i gynorthwyo â'r gwaith o'i wneud yn sefydliad democrataidd cryf, hygyrch a blaengar ac yn ddeddfwrfa sy'n gweithredu'n effeithiol ar gyfer pobl Cymru.

Mae'r Comisiwn yn cynnwys Rosemary Butler AC, y Llywydd, a phedwar Aelod Cynulliad wedi'u henwebu gan bob un o'r pedair plaid wleidyddol sy'n cael eu cynrychioli yn y Cynulliad: Peter Black AC; Angela Burns AC; Sandy Mewies AC; a Rhodri Glyn Thomas AC. Mae'r Comisiwn yn gyfrifol am gyfeiriad strategol gwasanaethau'r Cynulliad ac mae'n atebol i'r Cynulliad. Mae'r gwaith o reoli a chyflawni o ddydd i ddydd wedi'i ddirprwyo i **Brif Weithredwr a Chlerc y Cynulliad**.

Mae **Strategaeth Comisiwn y Cynulliad ar gyfer 2011-16** yn amlinellu ein nodau ar gyfer y Pedwerydd Cynulliad, sef: darparu cymorth seneddol o'r radd flaenaf; ymgysylltu â phobl Cymru; hyrwyddo Cymru; a defnyddio adnoddau'n ddoeth.

Er mwyn cefnogi nodau strategol y Comisiwn, mae gennym bum maes blaenoriaeth ar gyfer newid, arloesi a buddsoddi ar gyfer y Cynulliad hwn. Mae'r rhain wedi'u nodi yn **Ein Cynllun** - cynllun corfforaethol a ddatblygwyd gennym i roi rhagor o eglurder a chyfeiriad i staff am ein strategaeth, blaenoriaethau ac amrywiol elfennau o lywodraethu.

Adrodd am berfformiad

Yn y tudalennau canlynol, ceir adroddiadau ar berfformiad corfforaethol y Comisiwn yn ystod y cyfnod rhwng Ebrill a Mehefin 2013. Mae hon yn gyfres newydd o adroddiadau yr ydym yn ei chyflwyno mewn ymateb i argymhellion Pwyllgor Cyllid y Cynulliad:

- Mae'r adroddiad cyntaf yn rhoi crynodeb goleuadau traffig o'r perfformiad cyffredinol o dan bob un o'n nodau strategol;
- Mae'r ail adroddiad yn rhoi dadansoddiad mwy manwl, gan edrych ar y dangosyddion unigol sy'n rhan o'r crynodeb.

Caiff cymaryddion priodol, o ystod o ffynonellau, eu darparu pan fo hynny'n bosibl.

Mae'r Comisiwn yn cyhoeddi **Adroddiad a Chyfrifon Blynyddol**, sy'n rhoi trosolwg o berfformiad yn flynyddol, gan gysylltu perfformiad â'r arian a wariwn ar ddarparu gwasanaethau i'r Cynulliad. Mae'r Comisiwn yn cyhoeddi ystod o wybodaeth arall am ei gyllideb flynyddol a pholisïau sefydliadol. Mae'r wybodaeth hon ar gael **yma**.

Mynediad at wybodaeth






Mae'r Comisiwn yn fodlon darparu rhagor o wybodaeth os hoffech ddysgu rhagor am ein gwaith:

- Gallwch gysylltu â ni **yma**.
- Ceir canllawiau ar fynediad at wybodaeth **yma**.

Mesurau Perfformio Corfforaethol: Cyflawniad yn erbyn Nodau Strategol




Trosolwg o'r wybodaeth fwy manwl am ddangosyddion perfformiad allweddol sy'n dilyn (gweler y grwpiau o ddangosyddion cyfatebol).

	Darparu Cymorth Seneddol o'r Radd Flaenaf	Ebrill - Mehefin 2013	Sylw
1	Bodddhad Aelodau	 oren	Sgôr Cyfartalog o 7.0, gostyngiad bach o'i gymharu â sgôr 2012 o 7.3
2	Amseroldeb	 gwyrdd	Yn ymwneud â Phapurau Pwyllgor a chyhoeddi Cofnod y Trafodion
3	Cyflenwi Gwasanaethau	 gwyrdd	Cynnydd yn nifer y dysgwyr Cymraeg ynghyd a nifer yr Aelodau Cynulliad a staff cymorth Aelodau'r Cynulliad sy'n ymgymryd â datblygiad proffesiynol parhaus
4	Cynnydd ar Waith o Flaenoriaeth	 gwyrdd	Integreiddio gwasanaethau, gwasanaethau dwyieithog, defnydd o'r ystâd - gwnaed cynnydd ac mae pob un ar y trywydd iawn

	Ymgysylltu â Phobl Cymru a Hyrwyddo Cymru	Ebrill - Mehefin 2013	Sylw
5	Bodddhad Aelodau	 oren	Sgôr gwell o 7.13 o'i gymharu â 6.35 yn 2012. Y targed yw 8
6	Arolwg Blynyddol o Ganfyddiad y Cyhoedd	 oren	Cynhaliwyd yr arolwg diwethaf yn 2010, mae gwaith ar y gweill i ddatblygu dull o gasglu'r data hwn
7	Ymwelwyr	 gwyrdd	Nifer yr ymwelwyr ar gyfer Ebrill - Mehefin yn uwch na'r cyfartaledd misol ar gyfer 2012
8	Proffil Allanol	 gwyrdd	Cynydd mewn rhyngweithio ar gyfryngau cymdeithasol ac wrth ymgysylltu ag ysgolion
9	Ymgysylltu â phobl Cymru, gan gynnwys pobl ifanc	 gwyrdd	Datblygu newidiadau i'r rhaglen waith addysg/ymgysylltu â phobl ifanc

	Defnyddio Adnoddau'n Ddoeth	Ebrill - Mehefin 2013	Sylw
10	Bodddhad Aelodau	 gwyrdd	Sgôr gwell o 8.22 o'i gymharu â 8.16 yn 2012. Y targed yw 8.
11	Perfformiad Cyllidebau	 gwyrdd	O fewn cyrraedd i gyflawni arbedion o £500,000 a thanwariant o lai na 1%
12	Staff	 oren	7.4 diwrnod cyfartaledd salwch (3.35%) o'i gymharu â'r targed o 7 diwrnod (3%)
13	Gwasanaeth Cwsmeriaid TGCh	 oren	Yn seiliedig ar foddhad uwch yn arolwg yr Aelodau ond gyda lle clir i wella ymhellach.
14	Llywodraethu	 gwyrdd	Cyflawnwyd targedau o ran talu cyflenwyr a cheisiadau rhyddid gwybodaeth
15	Cynaliadwyedd	 oren	Rheoli gwastraff yn cyrraedd y nod ond y targed ynni heb ei gyflawni eto oherwydd cyfnod oer y gwanwyn
16	Prosiect Gwasanaethau TGCh yn y dyfodol	 gwyrdd	Ar y trywydd iawn ar gyfer pontio gwasanaethau, ar neu cyn 31 Gorffennaf 2014

Allwedd

	COCH: Mae materion allweddol yn effeithio ar gyflawni amcanion busnes. I sicrhau eu bod yn cael eu cyflawni, mae angen newidiadau i amseru, costau a/neu gwmpas
	OREN: Mae materion neu risgiau sydd angen mynd i'r afael â hwy. Serch hynny, mae cyflawni'n llwyddiannus yn bosibl heb effaith fawr ar y gyllideb, safon gwasanaethau neu ddyddiadau targed
	GWYRDD: Mae'r gwaith yn cwrrd â safonau y cytunwyd arnynt neu'n datblygu yn ôl y disgwyl. Ar hyn o bryd nid oes risgiau, neu ychydig ohonynt sy'n wybyddus i'r Comisiwn

Dangosyddion Perfformio Corfforaethol: Darparu cymorth seneddol o'r radd flaenaf

Nod: Darparu cymorth seneddol o'r radd flaenaf	Cymharydd	Targed	Mehefin 2013	Naratif
--	-----------	--------	--------------	---------

Dangosyddion Perfformiad Allweddol ar foddhad yr Aelodau, gan gynnwys:

1	Cyfarfodydd Llawn	7.33	8.00	7.33	Rydym yn cynnal arolwg blynyddol o Aelodau a'u staff cymorth. Mae sgôr 'Mehefin 2013' yn dod o'r arolwg diweddaraf, a'r cymharydd yw arolwg 2012. Mae cynllun gweithredu wedi'i lunio i fynd i'r afael â phryderon a fynegwyd gan Aelodau.
	Cyfarfodydd Pwyllgor	7.46	8.00	7.43	
	Gweithio drwy gyfrwng y Gymraeg	7.10	8.00	6.20	

Dangosyddion Perfformiad Allweddol ar amseroldeb, gan gynnwys:

2	% y papurau pwyllgor a gyhoeddwyd mewn pryd	-	2 ddiwrnod gwaith cyn cyfarfodydd (yn ôl y Rheolau Sefydlog)	97.52%	Cyfartaledd Ebrill-Mehefin o'r papurau a gyhoeddwyd ar amser
	% yr ymholiadau i'r gwasanaeth ymchwil a atebwyd o fewn terfyn amser a gytunwyd	-	Cytunir ar derfyn amser ar gyfer pob cais	99.00%	Cyfartaledd Ebrill-Mehefin. Cytunir ar derfynau amser ar gyfer bob ymholiad cyfrinachol gyda'r Aelod Cynulliad neu staff Aelodau'r Cynulliad perthnasol
	% o Gofnod y Trafodion o'r Cyfarfod Llawn a gyhoeddwyd o fewn y terfyn amser	-	O fewn 24 awr i ddiwedd y Cyfarfod Llawn	100.00%	Cyfartaledd Ebrill-Mehefin o'r Cofnod a gyhoeddwyd ar amser
	% o Gofnod y Trafodion y pwyllgorau a gyhoeddwyd o fewn y terfyn amser	-	14 diwrnod gwaith	75.67%	Cyfartaledd Ebrill-Mehefin. Effeithiodd y lefel sylweddol o gyfieithu, gwaith golygu a chyfieithu ar y pryd ym mis Ebrill a mis Mai ar y cyfartaledd ar gyfer y cyfnod.
	Amserlen briodol ar gyfer pob darn o ddeddfwriaeth	-	-	-	Gweler graff 1

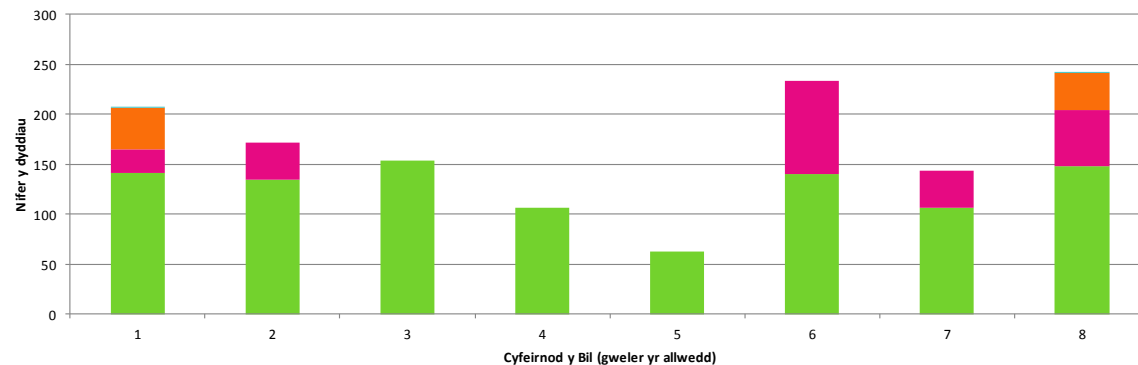
Dangosyddion Perfformiad Allweddol ar gyflenwi gwasanaethau, gan gynnwys:

3	Nifer y staff sy'n dysgu Cymraeg/rhugl yn y Gymraeg	25 ym mis Mai	-	31	Dysgwyr ym mis Mehefin - tua 8% o'r gweithlu
	Nifer y cyfarfodydd pwyllgorau/cyfarfod llawn a effeithiwyd gan fethiant i gyflenwi gwasanaethau'r Comisiwn	-	0	93% - 6 o 86	Mân ddigwyddiadau gweithredol oedd y 6 methiant.
	Nifer Aelodau'r Cynulliad/staff cymorth Aelodau'r Cynulliad sy'n ymgymryd â datblygiad proffesiynol parhaus	40 a 185 2012/13	Ymgysylltu fwy nag yn 2012-13	18 a 72	Nifer calonogol ar gyfer y cyfnod sy'n adlewyrchu cynllunio a hyrwyddo eang a chynnydd mewn mentrau codi ymwybyddiaeth. Mae arolwg yr Aelodau yn awgrymu bod lle i wneud rhagor.

Cynnydd ar waith o flaenoriaeth

4	Rhagoriaeth ac integreiddio gwasanaethau i gefnogi Busnes y Cynulliad	Cynllun Corfforaethol	Gwyrdd	Gwyrdd	Mae adolygiad cynhwysfawr, strategol o'r opsiynau ar gyfer y dyfodol ac o arfer gorau yn cael ei baratoi i'r Comisiwn ei syytried yn yr hydref.
	Gwell gwasanaethau dwyieithog	Cynllun Corfforaethol	Gwyrdd	Gwyrdd	Cafodd Cynllun Ieithoedd Swyddogol Comisiwn y Cynulliad ei gymeradwyo gan y Cynulliad ar 17 Gorffennaf. Mae cynnydd sylweddol yn cael ei wneud i'w roi ar waith, er enghraifft y gwaith o brofi cyfieithu peirianyddol.
	Gwneud y gorau o'n Hystâd, yn arbennig y Senedd, fel y prif leoliad ar gyfer bywyd cyhoeddus yng Nghymru	Cynllun Corfforaethol	Gwyrdd	Gwyrdd	Rhaglen fuddsoddi'n datblygu yn ôl y disgwyl, yn arbennig dros doriad yr haf, er mwyn gwneud gwell defnydd o ofod ar yr Ystâd

Amserlenni Deddfwriaeth



1

Allwedd	Cyfnod Presennol
1 Bil Llywodraeth Leol (Democratiaeth) Cymru	Cydsyniad Brenhinol
2 Bil Trawsblannu Dynol (Cymru)	3
3 Bil Gwasanaethau Cymdeithasol a Llesiant (Cymru)	1
4 Bil Teithio Llesol (Cymru)	2
5 Bil Addysg Bellach ac Uwch (Llywodraethu a Gwybodaeth) (Cymru)	1
6 Bil Cartrefi Symudol (Cymru)	3
7 Bil Adennill Costau Meddygol ar gyfer Clefydau Asbestos (Cymru)	3
8 Deddf Archwilio Cyhoeddus (Cymru) 2013	cwblhawyd

Dangosyddion Perfformio Corfforaethol: Ymgysylltu â phobl Cymru a Hyrwyddo Cymru

Nod : Ymgysylltu â phobl Cymru a Hyrwyddo Cymru		Cymharydd	Targed	Mehefin 2013	Naratif
Dangosyddion Perfformiad Allweddol ar foddad yr Aelodau, gan gynnwys :					
5	Cymorth a roddir i Aelodau'r Cynulliad gyda'u gwaith etholaeth/rhanbarth	6.35	8.00	7.13	Rydym yn cynnal arolwg blynyddol o Aelodau a'u staff cymorth. Mae sgôr 'Mehefin 2013' yn dod o'r arolwg diweddaraf, a'r cymharydd yw arolwg 2012. Mae cynllun gweithredu wedi'i lunio i fynd i'r afael â phryderon a fynegwyd gan Aelodau.
6	Dealltwriaeth y cyhoedd o gylich gwaith a phwerau presennol y Cynulliad a'i berthynas â San Steffan	82%	100%	-	Mae cynnydd yn cael ei wneud i sefydlu cyfres fer o gwestiynau i'w gofyn yn rheolaidd gan gwmni ymchwil allanol.
Dangosyddion Perfformiad Allweddol ar ymgysylltu â'r Cynulliad, gan gynnwys :					
7	Nifer yr ymwelwyr â'r Senedd/Pierhead	153141 2012/13	O leiaf yr un peth os nad mwy na'r niferoedd ar gyfer 2012/13	43328	Cyfanswm ar gyfer y cyfnod rhwng Ebrill a Mehefin
	Nifer yr ymwelwyr ar deithiau	3577		3570	Y cyfnod rhwng Ebrill a Mehefin. 3577 ar gyfer yr un cyfnod yn 2012
	Nifer y digwyddiadau a drefnwyd ar yr ystâd			109	Y cyfnod rhwng Ebrill a Mehefin
	Lefelau bodddhad ymwelwyr	-		-	Mae gwaith ar y gweill i gyflwyno arolwg barn syml ar wasanaethau i gwsmeriaid wrth i bobl adael er mwyn
	Nifer y dirprwyethau/ymweliadau seneddol a gafwyd	-		-	8
Digwyddiadau a drefnwyd ar y cyd â Chanoifan Llywodraethiant Cymru	-	-	2	Ebrill - Mehefin	
Dangosyddion Perfformiad Allweddol ar broffil allanol y Cynulliad.					
8	Adroddiadau pwyllgor a hyrwyddwyd gan y cyfryngau neu'r wasg	-	100%	88%	Hyrwyddwyd 30 allan o 34 adroddiad rhwng mis Medi 2012 a mis Mehefin 2013
	Yr amser cyfartalog a dreulir yn ystod ymweliad â'n gwefan	Y cyfartaledd yn 2012/13 oedd 3 munud 40 eiliad	Anelir at gynyddu hyn bob mis	5 munud 22 eiliad	Ebrill 5 munud 30 eiliad, Mai 5 munud 24 eiliad, Mehefin 5 munud 11 eiliad - mae gwaith yn cael ei baratoi i wneud y wybodaeth hon yn fwy ystyrlon.
	Nifer o ryngweithiadau ar y cyfryngau cymdeithasol	1837 ym mis Mai		1416	Nifer o 'Hofferâu' ar ein tudalennau Facebook - yn cynyddu'n raddol
		16706 ym mis Mai		17263	Dilynwyr' ein cyfrifon Twitter - yn cynyddu'n raddol
		834 ym mis Mai		2800	Wedi gwyllo YouTube
	Y defnydd o Senedd TV	14213 ar ddiwedd mis Mai		20823	Wedi gwyllo'r dudalen Senedd TV
	Nifer yr ysgolion newydd sy'n ymgysylltu â thîm allgymorth addysg am y tro cyntaf	0		18	43 o ysgolion newydd rhwng Ebrill a Mehefin, ymgysylltodd 18 ohonynt â'r tîm allgymorth addysg
Cyfartaledd y traffig wythnosol ar dudalenau Cofnod y Trafodion	-	2156 o drawiadau		Yn cynnwys trawiadau â safleoedd Cymraeg a Saesneg o ran Cofnod y Trafodion y Cyfarfod Llawn	
Ymgysylltu rhyngwladol yn y Cynulliad ac oddi yno	-	-	24	10 ymweliad yma, 14 ymweliad oddi yma	
Cynnydd ar waith o flaenoriaeth					
9	Cynnydd yn ymgysylltu pobl Cymru â gwaith y Cynulliad, gan gynnwys pobl ifanc	Cynllun Corfforaethol	Gwyrdd	Gwyrdd	Cynnydd ar argymhellion y Comisiwn (a gytunwyd ar 2 Mai) ynghylch ymgysylltu ag ieuencid yn unol â'r cynllun, gan gynnwys cyfarfod cyntaf y Grwp Llywio

Dangosyddion Perfformio Corfforaethol: Defnyddio Adnoddau'n Ddoeth

	Defnyddio Adnoddau'n Ddoeth	Cymharydd	Targed	Mehefin 2013	Naratif
Graddfa boddhad yr Aelodau ar gyfer					
10	Lwfansau a staffio	8.27	8.00	8.43	Rydym yn cynnal arolwg blynyddol o Aelodau a'u staff cymorth. Mae sgôr 'Mehefin 2013' yn dod o'r arolwg diweddaraf, a'r cymharydd yw arolwg 2012. Mae cynllun gweithredu wedi'i lunio i fynd i'r afael â phryderon a fynegwyd gan Aelodau.
	Tŷ Hywel a'r Senedd	8.04	8.00	8.02	
Dangosyddion Perfformiad Allweddol ar y gyllideb, gan gynnwys:					
11	Y Gyllideb - % rhagolwg o'r tanwario ar ddiwedd blwyddyn	0.70% 2012/13	<1% o danwario ar ddiwedd blwyddyn	1.20%	Caiff y gyllideb ei monitro'n fisol; ar hyn o bryd rydym ar y llwybr cywir i gyrraedd ein targed diwedd blwyddyn.
	Y Gyllideb – gwariant v proffil	0.59% Meh 2012/13	o fewn 2% i'r proffil	1.41%	Y gwariant hyd at ddiwedd Mehefin oedd £10,138k, sef tanwario o £144k. Cyfanswm y gyllideb flynyddol yw Mae'r swm a gyrhaeddwyd yn ystod 3 mis cyntaf y flwyddyn, yn bennaf o swyddi gwag, yn 49% o gyfanswm y targed ar gyfer y flwyddyn. Rydym yn anelu at wneud rhagor o arbedion yn ystod y flwyddyn er mwyn ariannu
	Targed gwerth am arian a chyflawniad %	£476k 2012-13	£500,000 ar gyfer y flwyddyn	£246,000	
Dangosyddion Perfformiad Allweddol ar staff, gan gynnwys:					
12	% o absenoldeb salwch	3.03%	<3%	3.35%	Cyfartaledd o 7.4 diwrnod yn erbyn targed o 7 diwrnod. Meincnod y CIPD ar gyfer y sector cyhoeddus yw 8.2 diwrnod.
	% o adolygiadau perfformiad staff a gyflawnwyd	-	2 adolygiad y flwyddyn i staff	89.00%	Adolygiadau canol blwyddyn a gyflawnwyd
	Level ymgysylltu â staff (o'r arolwg staff)	78% 2012	80%	78%	Argymhellodd 78% o staff y Cynulliad fel lle gwyth i weithio ynddo yn 2012 o'i gymharu â 71% yn 2011. Cynhaliwyd arolwg 2013 ym mis Gorffennaf.
	Nifer y staff - Cyfrif Pennau a chyfwerth ag amser llawn (FTE)	375 o bobl 359.68 FTE	Dim targed	381 o bobl 364.89 FTE	Fel ar Fehefin 2013
Dangosyddion Perfformiad ar TGCh:					
13	Nifer yr ymweliadau TGCh â swyddfeidd etholaethol	-	100%	100%	Y nod yw ymweld â phob swyddfeidd ddwywaith y flwyddyn, caiff perfformiad ei fesur yn erbyn yr ymweliadau a gynlluniwyd ar gyfer y cyfnod hwn
	% o faterion rhyddid gwybodaeth TGCh gafodd eu hysbysu i ddefnyddwyr o fewn amserlen a gytunwyd	-	100%	100%	Y targed yw hysbysu 100% o ddefnyddwyr o fewn 15 munud o nodi problem
	Gradd boddhad yr Aelodau â TGCh	5.60	5.60	6.30	Rydym yn cynnal arolwg blynyddol o Aelodau a'u staff cymorth. Mae sgôr 'Mehefin 2013' yn dod o'r arolwg diweddaraf, a'r cymharydd yw arolwg 2012.
Dangosyddion Perfformiad Allweddol ar Lywodraethu, gan gynnwys:					
14	Dyddiau cyfartalog a gymerwyd i dalu Aelodau a chyflenwyr o'i gymharu â'r targed	-	<10 diwrnod	4.93 diwrnod	Cyflenwyr yn unig - gwybodaeth am Aelodau'n cael ei ddatblygu ar hyn o bryd
	Nifer y ceisiadau rhyddid gwybodaeth a atebwyd a'r % a atebwyd mewn pryd	-	Nifer	10	Mae'r holl geisiadau rhyddid gwybodaeth ar gyfer Ebrill a Mehefin wedi cael eu cwblhau ac o fewn y terfyn amser. Cafwyd 3 cais pellach ar gyfer mis Mehefin ac nid yw'r terfyn amser wedi bod eto
	Canlyniadau archwilio mewnol. Camau archwilio mewnol a gyflawnwyd. Camau archwilio mewnol na gyflawnwyd	-	Dim un heb yn hwyr	0	Dim data ar gyfer 2013-14 eto.
Dangosyddion Perfformiad Allweddol ar gynaliadwyedd, gan gynnwys:					
15	Ôl troed ynni wedi'i chyfuno (Ystâd Bae Caerdydd) (targed o 8% o ostyngiad blynyddol)	-	Gostyngiad o 8%	11.76%	Yn rhannol oherwydd tymheredd is o 13% o'i gymharu â'r flwyddyn sylfaenol.
	Gwastraff i dirlenwi (targed o 5% o ostyngiad blynyddol)	-	Gostyngiad o 5%	-73.63%	Yn adlewyrchu cyfraddau ailgylchu uchel a gwell didoli ar safle'r contactwr gan gyfrannu at ostyngiad yn lefelau'r gwastraff sy'n cael ei anfon i safleoedd tirlenwi.
Cynnydd ar waith blaenoriaeth					
16	Strategaeth TGCh ar gyfer y dyfodol, 2014 a thu hwnt	Cynllun Corfforaethol	Gwyrdd	Gwyrdd	Ymddengys fod rhoi'r strategaeth ar waith yn llwyddiannus yn debygol, er hyn bydd angen rhoi sylw cyson i sicrhau nad yw risgiau'n tro'n faterion o bwys gan fygwth cyflenwi gwasanaethau
	Gwneud y myaf o'n Hystâd, fel y prif leoliad ar gyfer bywyd cyhoeddus Cymru	Cynllun Corfforaethol	Gwyrdd	Gwyrdd	Mae'r rhaglen fudsoddi yn mynd rhagddi yn iawn, yn enwedig dros doriad yr haf, er mwyn gwneud gwell defnydd o ofod ar yr Ystâd